

Santa Oliva presenta un territori on els camps agrícoles, els torrents, les barraques de pedra seca i el suau desnivell de la seva orografia conformen un paisatge característic.

La barreja d'usos (residencial, industrial, infraestructures, ...) que habiten en el seu terme municipal, crea la necessitat de donar valor i preservar els elements identitaris de Santa Oliva: el llegat històric, el patrimoni natural, la diversitat agrícola, els camins rurals...

L'Àrea d'ecoturisme s'emmarca dins l'Agenda 21 de Santa Oliva la qual té en la preservació i millora de la qualitat ambiental i en la identitat i cohesió social del municipi un dels seus objectius essencials.

Aquestes premisses han donat consistència al treball que, de forma sintètica, queda condensat en l'opuscle que teniu a les mans. Pot ser una bona ajuda per aprendre a mirar i admirar, amb ulls encuriósits, tot el decorat natural que ens envolta.



Accessos:  
 · TP-2125 Crta. de Sant Jaume dels Domenys al Vendrell  
 · N340  
 · A7  
 · Renfe: Línia C4 - estació del Vendrell (enllaç bus Santa Oliva)



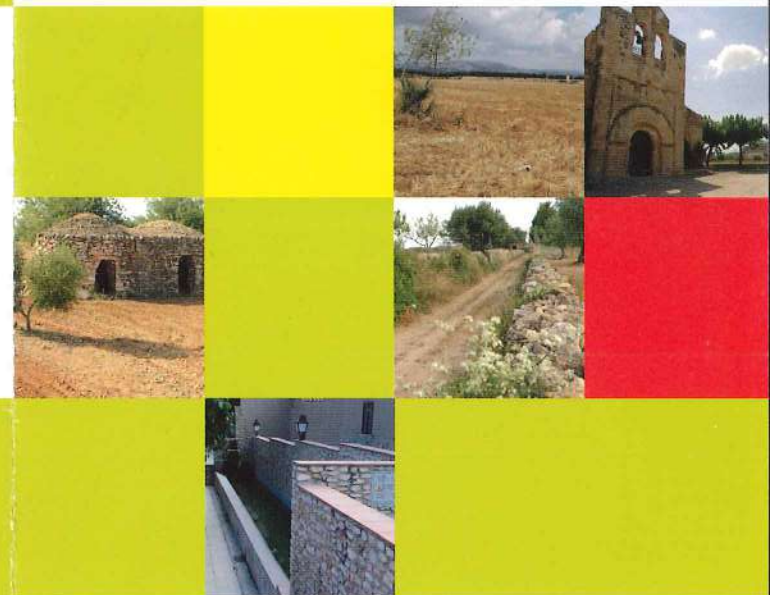
AJUNTAMENT DE SANTA OLIVA

*Informació:*  
 Ajuntament de Santa Oliva  
 Josep M. Jané, 19-21  
 43710 Santa Oliva  
 Tel. 977 67 92 04 Fax 977 67 95 07  
 www.santaoliva.cat  
 aj.santaoliva@altanet.org

*Amb el suport de:*



**Descobreix el nostre patrimoni  
tot fent camí**



AJUNTAMENT DE SANTA OLIVA



L'Àrea d'Ecoturisme de Santa Oliva presenta cinc itineraris planers que es poden fer tot passejant. Gran part del recorregut transcorre per la plana agrícola, passant pels camins històrics locals, resseguint trams del torrent del Lluc i arribant als diferents nuclis urbans de Santa Oliva.

Tot passejant podem trobar elements relacionats amb la **cultura de l'aigua** (sínies, basses, barrancs o formacions vegetals pròpies d'ambients humits); elements relacionats amb la **cultura de la pau**, que donen a conèixer diversos elements d'interès del territori que fan de testimonis dels moments viscuts durant la guerra civil; o elements relacionats amb la **cultura agrícola** (marges i barraques de pedra seca i el mosaic agroforestal mediterrani: vinyes, camps d'oliveres, garroferans i boscos-illa que es troben entre els conreus).

Les passejades ens porten a visitar dos elements del patrimoni santolivenc més identitari: el **Monestir de Santa Maria** i el **Castell Verge del Remei**.

## EL MONESTIR

És l'únic **monestir** del Baix Penedès. Es tracta d'un valuós conjunt format per l'església parroquial de Santa Maria i l'antiga Rectoria que hi està adossada. D'orígens que daten del segle XII, l'església va ser profanada pels àrabs i cedida posteriorment al monestir de Sant Cugat perquè acollís una comunitat monàstica regida per un prior.

**EL CASTELL VERGE DEL REMEI**  
El castell Verge del Remei és el reclam que dona a Santa Oliva l'aire

medieval que encara es respira per la seva part alta.

L'any 1012, Isnabert fa construir la torre que més tard seria el Castell de Santa Oliva. Pere, senyor del Castell l'any 1142, promet fidelitat a Guillem de Sant Martí, senyor de les terres del Penedès. Les lluites dels successius senyors feudals que habitaren el Castell contra el Priorat de Santa Maria de Santa Oliva acaben el s. XIII amb l'adquisició del Castell i de totes les seves possessions per part de l'Església.

El Castell està declarat Bé Cultural d'Interès Nacional.

## PATRIMONI DE LA CULTURA DE LA PAU

### - Vestigis de la guerra civil

El **camp d'aviació de Santa Oliva** es va construir a principis del 1938. El camp formava part del Quart Sector de la Tercera Regió Aèria de l'aviació de la República. Era la base principal de les esquadrilles de caça Els Mosques que lluitaven contra l'exèrcit franquista. Era el camp de vol més ampli i extens del Vesper de la Gloriosa del Penedès. Actualment es troba escapat per l'autopista i per la Idiada. Els límits del camp abastaven part dels termes de Santa Oliva, Albinyana i Banyeres.

L'entrada estava custodiada pel cos de guàrdia, una **caseta** ubicada prop de l'actual rotonda d'entrada al nucli històric. El camp disposava de tres **pistes d'enlairament**. Una de les pistes coincidia amb l'actual **camí de Cal Sereno**.

S'hi van construir tretze **refugis antiaeris**, tots situats al llarg del seu perímetre.



Monestir de Santa Maria.



Castell Verge del Remei.



El Rec Major.



Safareigs.



Plataners al Torrent del Lluc.



Camí de Saifores.

## PATRIMONI DE LA CULTURA DE L'AIGUA

- **El rec major i la resclosa del torrent del Lluc:** El Rec Major, d'origen medieval, alimentava una bona superfície d'hortes. És un exemple clar d'una utilització mancomunada de l'aigua. Neix a la resclosa del torrent del Lluc, al terme de Banyeres; un ramal creua el nucli per sota i condueix les aigües a la Parellada, cap a les hortes del Sindicat de Regants, on s'utilitza encara l'aigua i on es poden observar trams i ramals del rec en superfície.

- **Els molins fariners:** el Molí Alt, el de Cal Miret, el Molí de la Vila, el Molí del Canyà i, situat al torrent del Lluc però ja dins del terme de Banyeres, el Molí del Mata.

- **Els Safareigs:** les aigües del Rec Major són aprofitades pels safareigs, que era un dels elements bàsics de la vida quotidiana de Santa Oliva. Els safareigs daten del segle XIX.

- **Les fonts:** testimonis, sovint ornamentats i plens de simbologia i història, de la utilització pública de l'aigua (de l'aquífer de sorres de Santa Oliva). En el nucli històric n'hi ha tres: la font de la Plaça Major, la font del Remei i la font de la Plaça Catalunya.

- **Les basses i les sínies:** mostra de l'ús tradicional individual d'aigua per a reg agrícola. Les sínies, mitjançant un conjunt de rodes i politges accionades per una bèstia de tir, permetien extreure aigua.

## PATRIMONI DE LA CULTURA AGRÍCOLA

- **El paisatge rural:** el nucli històric com a nucli rural, el paisatge agrícola caracteritzat per la presència de conreus de vinya, olivera, cereal, ametller i garrofer, entrellaçats per camins rurals, i amb presència de marges i barraques de pedra seca, petits boscos, masos i masies i elements vegetals d'especial interès natural (alzines, roures, lledoners, plataners, àlbers, etc.).

Podrem gaudir d'un paisatge extraordinari des de l'arrel del camí de Saifores, des del camí dels Colls, resseguint els camins que travessen la plana agrícola de la Parellada i la Bovera entre d'altres.

- **Les barraques i marges de pedra seca:** Santa Oliva presenta una important mostra de construccions realitzades amb la tècnica de l'arquitectura en sec, un tipus d'arquitectura rural i popular creada per la pagesia que aprofitava els recursos naturals propis del terreny. Es distribueixen al llarg de la xarxa local de camins que comuniquen Santa Oliva amb l'Arboç, Bellvei i el Vendrell, i pels camins que voregen el terme com el dels Colls i el del Camp de Coll. Hi ha una especial concentració de barraques al Camp Gran, al Mas Perdut i a l'Albornar.

- **Els assecadors de tabac.** A principis del segle XX, les autoritats en l'àmbit agrícola van decidir impulsar nous conreus; un dels triats va ser el tabac. Actualment se'n conserven quatre: el de Cal Pasqual, el de Cal Forner, el de Cal Camillo i "La Pesta".



Camp d'aviació.



Camí de Cal Sereno.



Camí dels Colls.



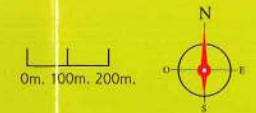
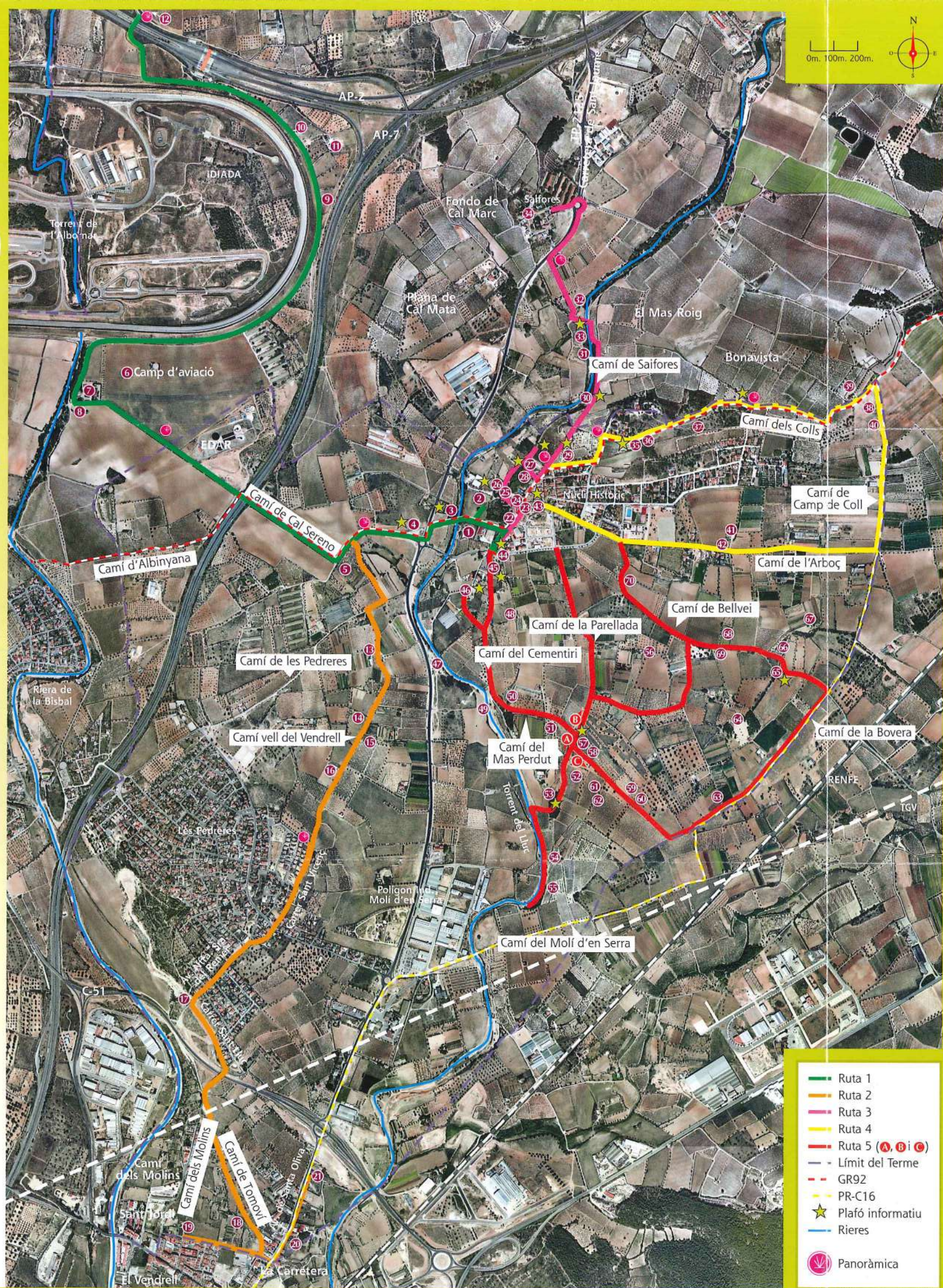
Vistes des del camí dels Colls.



Camí-plataforma de pedra seca al Mas Perdut.



Barraca doble al Mas Perdut.



### Ruta 1: El Torrent del Lluç, el camp d'Aviació i l'Albornar

**Recorregut:** Nucli històric - Arrel del camí de l'Albornar - Camí de cal Sereno - Camp d'aviació - L'Albornar.

**Distància:** 5 km

**Terreny:** majoritàriament camins asfaltats (on hi circulen vehicles cap al polígon industrial).

**Usos:** a peu i en bicicleta

**Dificultat:** mínima

- LLEGENDA:**
1. Cal Miret
  2. Plataner al costat d'una bassa, una sínia i un pou
  3. Plataners al torrent del Lluç
  4. Caseta de la guàrdia del camp d'aviació
  5. Refugi antiaeri
  6. Camp d'aviació de la República
  7. Mas de Cal Sereno (T.M. Albinyana)
  8. Refugi antiaeri de Cal Sereno (T.M. Albinyana)
  - 9.10.11. Barraques de pedra seca (T.M. Banyeres)
  12. La casa Murada (T.M. Banyeres)

### Ruta 2: Cap a les Pedreres, Sant Jordi i Camí dels Molins

**Recorregut:** Camí vell del Vendrell - Les Pedreres - Camí dels Molins - Camí de Tomoví - La Carretera - Sant Jordi.

**Distància:** 4,7 km, des del trencall al camí de Cal Sereno. 5,8 km des del nucli històric.

**Terreny:** camins rurals i camins asfaltats que travessen nuclis urbans.

**Usos:** a peu i en bicicleta

**Dificultat:** mínima

- LLEGENDA:**
- 13.14.15.16. Barraques de pedra seca al camí vell del Vendrell
  17. Molí Alt
  18. Torre d'en Serra
  19. Cal Camallarg
  20. Cal Larrienaga
  21. Celler de ca l'Alegret

### Ruta 3: El Castell, els Safareigs, el Rec Major i cap a Saifores

**Recorregut:** Nucli històric - El Castell - Els Safareigs - Rec Major - Camí de Saifores - Saifores.

**Distància:** 2 km

**Terreny:** camins asfaltats

**Usos:** a peu i en bicicleta

**Dificultat:** mínima

- LLEGENDA:**
22. Font de la Plaça Major
  23. Font del Remei
  24. El Castell Verge del Remei
  25. Plaça del Castell
  26. Els safareigs
  27. Roure de Cal Martí
  28. Lledoner de Cal Mas Roig
  29. El Corral d'en Busquets
  30. Antiga resclosa al torrent del Lluç (T.M. Banyeres)
  31. Canyar al torrent del Lluç (T.M. Banyeres)
  32. Creixenar al torrent del Lluç (T.M. Banyeres)
  33. Molí del Mata (T.M. Banyeres)
  34. Ermita de Saifores (T.M. Banyeres)

### Ruta 4: El camí dels Colls, el de Camp del Coll i el de l'Arboç

**Recorregut:** Nucli històric - Camí dels Colls - Bosc del Julivert i dels Colls - Camí del Camp de Coll - Camí de l'Arboç - Nucli històric.

**Distància:** 3,8 km

**Terreny:** camins rurals i camins asfaltats

**Usos:** a peu i en bicicleta

**Dificultat:** mínima

- LLEGENDA:**
35. Pi blanc del camí dels Colls
  36. El bosc del Julivert
  37. Ermassots arbrats dels Colls
  38. Barraca prop del camí dels Colls
  39. Barraca prop del camí dels Colls
  40. Barraca al camí del Camp de Coll
  41. Masia de l'Hugué
  42. Barraca al camí de l'Arboç
  43. Font de la plaça Catalunya

### Ruta 5: El Monestir i la Plana Agrícola del Mas Perdut i la Bovera

**Recorregut:** Nucli històric - Camí del cementiri - El Monestir - Camí del Mas Perdut - Camí de la Parellada - Camí de la Bovera - Camí de Bellvei - Nucli històric.

**Distància:** Opció A: 2,4 km. Opció B: 2,4 km (retornant pel camí de la Parellada) ó 2,9 km (retornant pel camí de Bellvei). Opció C: 4,1 km.

**Terreny:** majoritàriament camins rurals, i alguns trams asfaltats.

**Usos:** a peu i en bicicleta

**Dificultat:** mínima

**LLEGENDA:**

44. Regadora del rec Major
45. Assecador de tabac de Cal Camillo
46. Església i rectoria de Santa Maria. Monestir
47. Alzina al torrent del Lluç
48. Assecador de tabac de la Pesta
49. Freixes i alzines al torrent del Lluç

50. Margallons al camí del cementiri
51. 52. Barraques de pedra seca al Mas Perdut
53. El bosc del Mas Perdut
54. El Mas Perdut.
55. Albers al torrent del Lluç
56. Mas de Cal Forner (assecador de tabac, bassa i sínia)
57. Alzina al camí de plataforma de pedra seca
58. Barraca doble al camí de plataforma de pedra seca
59. Ramal de pedra seca
60. Barraca de pedra seca de planta quadrada
61. 62. Barraques de pedra seca al Mas Perdut
63. 64. Barraques de pedra seca a la Bovera
65. Alzina al camí de Bellvei
66. Barraca al camí de Bellvei
67. Mas de Cal Pasqual (assecador de tabac)
66. 68. 69. 70. Barraques al camí de Bellvei